

Dell 2.1 スピーカーシステム AE415 取扱説明書

規定モデル : AE415



注記、注意および警告



注記：注記とは、お使いのコンピュータの使い方に役立つ重要情報を指しています。



注意：注意では、潜在的なハードウェアの損傷またはデータ損失を表示し、問題を回避する方法を示します。



警告：警告とは、器物損傷が発生したり、使用者が重傷を負ったり死亡する危険を示しています。

Copyright © 2016 Dell Inc.。不許複製。本製品は米国および諸外国の著作権法ならびに知的財産法により保護されています。Dell™ および Dell のロゴは米国および他の裁判管轄区域における Dell Inc. の商標です。本書に記載の他の商標および名称は、他の企業が所有する商標である場合があります。

2016 - 06

改訂 A00

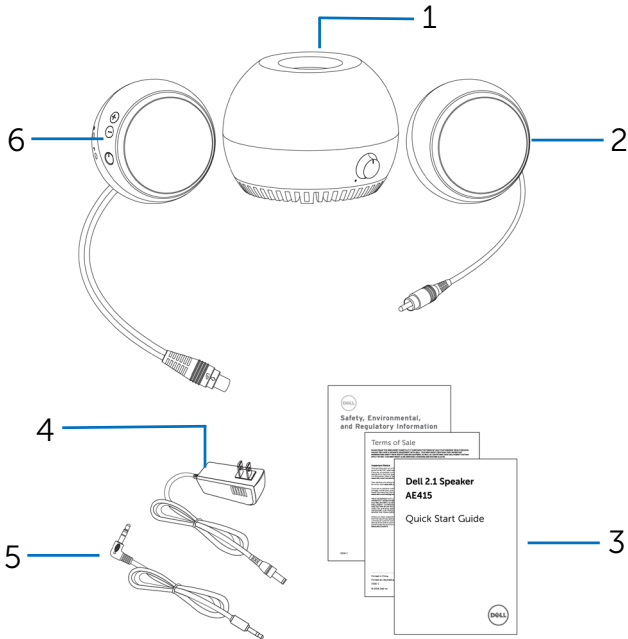
目次

注記、注意および警告	2
同梱品	4
機能	5
本スピーカーの設定	6
スピーカーの電源オン/オフ	6
スピーカーの接続	8
オーディオ入力ポート	8
ヘッドフォンジャック	9
音量調整	10
トラブルシューティング	11
仕様	15
法規制関連情報	16
保証	16

同梱品



注記：本スピーカーに付属する文書は、販売地域によって異なります。



1 サブウーファー

2 右サテライト

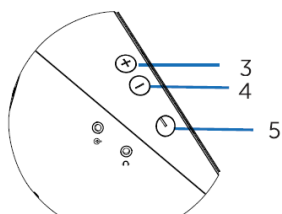
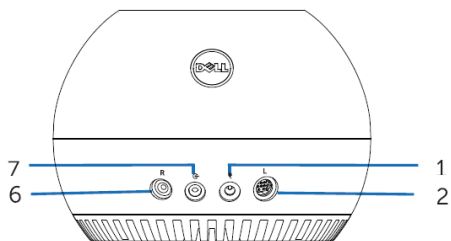
3 ドキュメント

4 電力供給

5 オーディオケーブル

6 左サテライト

機能

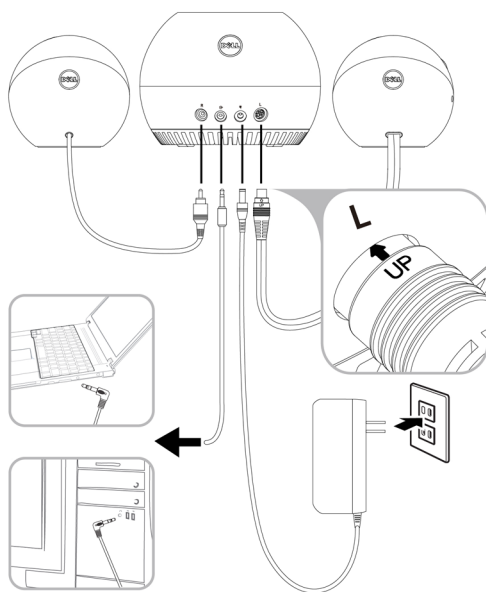


- | | |
|---------------|-------------|
| 1 DC (直流) ポート | 2 左サテライトポート |
| 3 音量を上げる | 4 音量を下げる |
| 5 電源ボタン | 6 右サテライトポート |
| 7 外部入力ポート | |

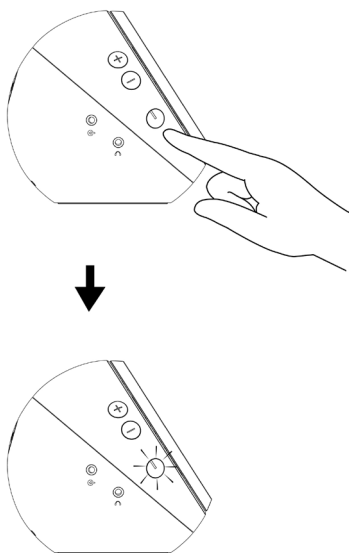
本スピーカーの設定

スピーカーの電源オン/オフ

- 1 左右のサテライトを左右のサブウーファーのポートに接続します。
- 2 電源の一端をサブウーファーのポートに接続し、もう一端を壁のソケットに接続します。
- 3 オーディオケーブルをサブウーファーのポートに接続します。
- 4 オーディオケーブルの一端をコンピュータのオーディオポートにプラグインします。



- 5 電源ボタンを押して放します。電源ボタンの LED が点灯し、機器が通電されたことが表示されます。スピーカーの電源が入ると音が聞こえます。



- 6 電源ボタンを押してから放すとスピーカーの電源が切れます。電源ボタンの LED が消灯し、機器の電源が切れたことが表示されます。

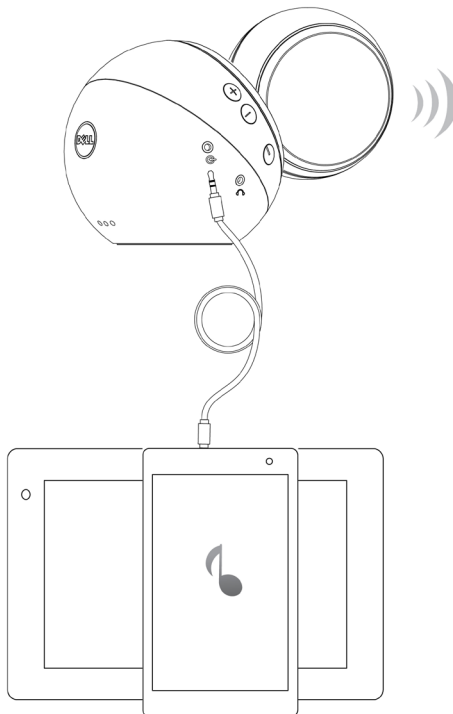
スピーカーの接続

オーディオインまたはヘッドフォンを使って、オーディオ装置（タブレット、スマートフォン）を Dell スピーカーに接続します。

オーディオ入力ポート

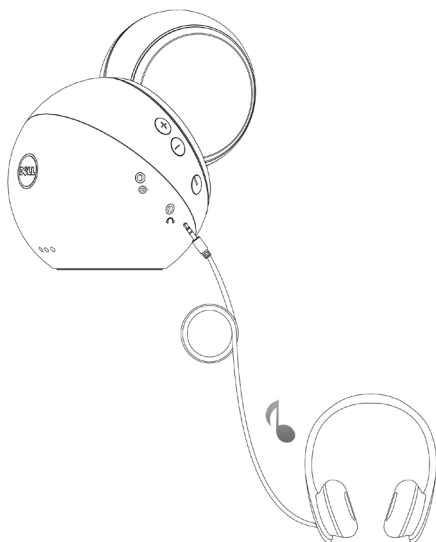
オーディオ装置についてくるオーディオ入力ケーブルを使ってオーディオ再生ができます。

- 1 オーディオ入力ケーブルをスピーカーの補助入力ポートに接続します。
- 2 ケーブルのもう一端を、お使いのオーディオ機器の外部出力ポートに接続します。
- 3 音楽を再生し、希望の音量に調整します。



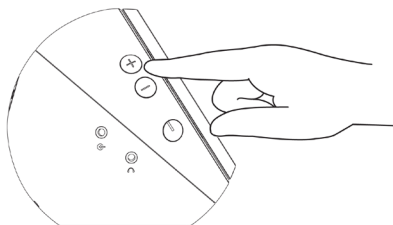
ヘッドフォンジャック

- 1 本スピーカーのヘッドフォンジャックにヘッドフォンを接続します。
- 2 音楽を再生し、希望の音量に調整します。



音量調整

- 1 + ボタンを押すと音量が増加します。最大音量になると、ソフトな音が 2 回聞こえます。
- 2 - ボタンを押すと音量が減少します。最小音量になると、ソフトな音が 1 回聞こえます。



トラブルシューティング

トラブル	考えられる原因	解決法
スピーカーが正しく機能しない	スピーカーの電源表示 LED が消えている	電源が壁ソケットに差し込んであるかを確認します。 電源スイッチを押してコンピュータがオンになっているかどうかを確認します。 電源ボタンを押すと警告音が聞こえて電源ボタンの LED が白で点灯し、本スピーカーの電源が入っていることが表示されます。
		スピーカーが作動しない場合は、次のステップに従ってください。
		電源のプラグを抜き、もう一度差し込みます。 DC プラグがサブウーファー DC ジャックに正しく挿入されているかを確認します。 左サテライト DIN ケーブルコネクタを抜き、サブウーファーに差し込みます。 既知の良好な電源をお試しください。
音が出ない	外部の音源から音が出ない	3.5 mm の外部入力ケーブルがスピーカーの外部入力ポートに挿入されているかを確認します。 3.5 mm の外部入力ケーブルを外部入力ジャックから抜き、再度ケーブルに挿入します。 音源のスイッチが入っていることを確認します。 音源の音量が 0% でないことを確認します。 既知の良好なスピーカーまたは音源をお試しください。

音の歪み

オーディオ ソースとしてコンピュータのサウンドカードが使用されている場合。

本スピーカーとユーザーの間の障害物を取り除きます。
オーディオ ライン入力 プラグがサウンドカードのポートに完全に挿入されているかを確認します。
すべての音量調節を中に設定します。
オーディオ アプリケーションの音量を下げます。
左サテライトの "-" ボタンを押し、音量設定を低にします。
サブ音量ノブを時計と反対方向に回転させ、サブウーファアの音量を変えます。
全部のケーブルを清掃して、接続しなおしてください。
コンピュータのサウンド カードの故障診断を実行します。
別のオーディオ・ソース（ポータブル CD プレーヤーまたは MP3 プレーヤーなど）を使用して本スピーカーをテストしてみてください。
スピーカーに異物が接触していないことを確認します。

サウンド出力のバランスが崩れている

音はスピーカーの片側のみから聞こえます

本スピーカーとユーザーの間の障害物を取り除きます。
オーディオ ライン入力 プラグがスピーカーのジャックまたはオーディオ ソースに完全に挿入されていることを確認します。
Windows オーディオバランスコントロール (L-R) をすべて中に設定します。
全部のケーブルを清掃して、接続しなおしてください。
コンピュータのサウンド カードの故障診断を実行します。
別のオーディオ・ソース（ポータブル CD プレーヤーまたは MP3 プレーヤーなど）を使用して本スピーカーをテストしてみてください。

音量が小さい	音量が小さすぎる	<p>本スピーカーとユーザーの間の障害物を取り除きます。</p> <p>左サテライトの "+" ボタンを押し、音量を上げます。</p> <p>Windows の全部の音量調整を最大にセットします。</p> <p>オーディオ アプリケーションの音量を上げます。</p> <p>別のオーディオ・ソース（ポータブル CD プレーヤーまたは MP3 プレーヤーなど）を使用して本スピーカーをテストしてみてください。</p>
ジーという雑音	スピーカーから雑音がする	<p>スピーカーを平らな場所に設置し、ゆるんだものがスピーカーにかけてあったり接触していないことを確認します。</p> <p>左サテライトの "-" ボタンを押し、音量を下げます。</p> <p>ワイヤーがスピーカーの障害になっていないかを確認します。</p>
外部入力からの音が出ない	外部入力機能を使用したときに音が出ない	<p>外部入力ケーブルがスピーカーの外部入力ポートとオーディオ装置の外部出力ジャックに正しくプラグインされているかを確認します。</p> <p>既知の良好な外部入力ケーブルを試します。</p> <p>外部オーディオ デバイスの電源が入っているか、または、それで音楽が再生されているかを確認します。</p> <p>オーディオ装置の音量が 0% に設定されていないことを確認します。</p> <p>既知の良好なスピーカーまたは音源をお試しください。</p>
外部入力から再生される音が歪む	外部入力ケーブルが正しくプラグインされていません	<p>本スピーカーとユーザーの間の障害物を取り除きます。</p> <p>オーディオ ライン入力プラグがオーディオ ソースのジャックの一番奥まで挿入されていることを確認します。</p> <p>オーディオ ソースの音量を下げます。</p>

ヘッドフォンのジャックに接続されているのに、音が聞こえない	外部のオーディオソースからミュージックが再生されず、音量が 0% になっている	左サテライトの “-” ボタンを押し、音量を下げます。 ケーブルを清掃して、接続しなおしてください。 スピーカーに異物が接触していないことを確認します。
ヘッドホンジャックに接続した場合	音の歪み	プラットフォーム音楽プレーヤーまたは外部音楽ソースで音楽が再生されていることを確認します。 オーディオソースとスピーカーの音量が 0% でないことを確認します。 ヘッドホン プラグスピーカー ヘッドホン ジャックに正しく挿入されているかを確認します。 ヘッドホン プラグが接続不良になっていないことを確認します。 ヘッドホンを接続しないで再生した場合や、良好に動作することが判明しているヘッドホンを接続した場合に音楽ファイルが歪んでいないことを確認します。
品目の紛失	パッケージの確認	すべてのアイテムが「ボックスに含まれるもの」に表示の通り、パッケージに入っているかを確認します。

仕様

一般

型式番号	AE415
接続の形式	DIN ケーブル オーディオケーブル

電気的特性

動作電圧	20 V
動作電流	1.5 A
オーディオ入力	オーディオ入力 アナログ オーディオ外部入力 (3.5 mm ジャック)
出力電力	2 x 5W + 20W@ ≤10% THD

物理特性

サブウーファー:

直径	180 mm (7.09 インチ)
重量	1080 g (2.38 lb)

サテライト:

直径	120 mm (4.72 インチ)
重量	340 g (0.75 lb)

動作環境

動作温度	0°C ~ 40°C
保存温度	-40°C ~ 65°C
動作湿度	相対湿度 90% 以下 結露無きこと
保存湿度	相対湿度 90% 以下 結露無きこと

法規制関連情報

保証

限定保証と返却に関する規定

Dell ブランドの製品には 1 年間のハードウェア限定保証が付属しています。Dell システムと同時に購入された場合はシステムの保障規定に準拠します。

米国内にお住まいのユーザーの方へ：

本製品をご購入およびご使用される場合は Dell のユーザー同意書に従うこととなります。本同意書は [Dell.com/terms](https://www.dell.com/terms) でご確認ください。本書には拘束力のある仲裁条項が含まれています。

欧州・中東・アフリカ諸国にお住まいのユーザーの方へ：

Dell ブランドの製品は、各国の法律で規定され適用される消費者権利、(購入者と小売店との間に適用される) 小売店の販売契約の各条項、ならびに、Dell のエンドユーザー契約の各条項に基づいて販売されます。

また、Dell からは、それ以外にハードウェア保証も提供されます。Dell のエンドユーザー契約および保証規定の全文を見るには次の指示に従ってください。[Dell.com](https://www.dell.com) にアクセスし、「home」ページの下からお住まいの国を選択して、「terms and conditions」リンクをクリックするとエンドユーザーの条項が表示され、「support」リンクをクリックすると保証規定が表示されます。

米国外にお住まいのユーザーの方へ：

Dell ブランドの製品は、各国の法律で規定され適用される消費者権利、(購入者と小売店との間に適用される) 小売店の販売契約の各条項、ならびに、Dell のエンドユーザー契約の各条項に基づいて販売されます。また、Dell からは、それ以外にハードウェア保証も提供されることがあります。Dell の保証規定の全文を見るには次の指示に従ってください。[Dell.com](https://www.dell.com) にアクセスし、「home」ページ下のリストからお住まいの国を選択します。「terms and conditions」リンクをクリックするとエンドユーザーの契約が表示され、「support」リンクをクリックすると保証規定が表示されます。